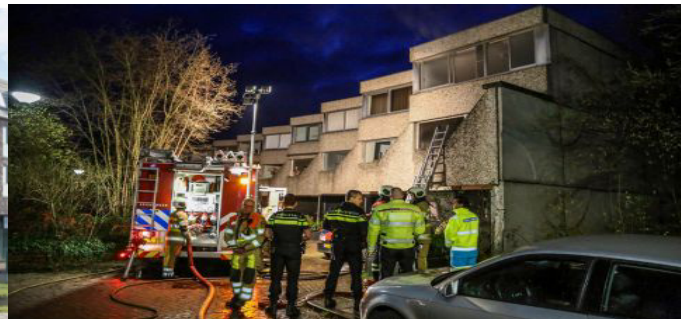
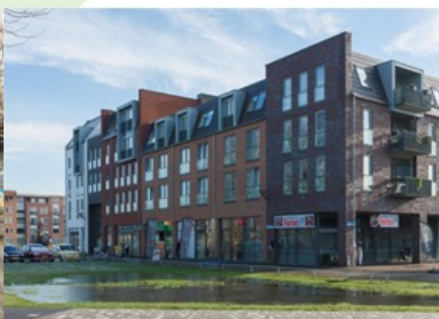


# Uitvoeringsplan Veiligheid Leusden 2016 – 2017



# Voorwoord

Voor u ligt het Uitvoeringsplan Veiligheid Leusden 2016 – 2017. Dit plan is de uitwerking van het Integraal Veiligheidsplan 2016-2019. Veiligheid is een onderwerp waar veel verschillende partijen bij betrokken zijn. Veel inwoners hechten hier waarde aan. Dit blijkt onder andere uit de bijdrage die inwoners leveren op het gebied van veiligheid. Een toenemend aantal Leusdenaren sluit zich bijvoorbeeld aan bij Burgernet en/of bij een van de WhatsApp-groepen voor veiligheid, een goede ontwikkeling!

Wij zijn er trots op dat de gemeente Leusden – ook op het gebied van veiligheid – het goed doet. De veiligheidsanalyse laat zien dat wij goed scoren op het gebied van woninginbraken, geweldsdelicten, fietsendiefstal en vernielingen. Ook rond het thema fysieke veiligheid zijn er geen verontrustende risico's. Ons ambitieniveau blijft echter onveranderd hoog. Wij blijven, samen met onze partners, inzetten op veiligheid, omdat wij vinden dat het altijd beter kan. We ondersteunen initiatieven van onze inwoners en ondernemers op het gebied van veiligheid. In Leusden streven wij naar een zo groot mogelijke veiligheid voor inwoners en ondernemers. Zowel feitelijk (objectieve veiligheid) als in de beleving van de mensen (subjectieve veiligheid).

Leusden, 15 april 2016

Burgemeester drs. A. Vermeulen

# Inhoudsopgave

<b>1 Inleiding</b> .....	4
<b>2 Veiligheidsthema's</b> .....	5
<b>2.1 Sociale Veiligheid in de buurt</b> .....	5
Veiligheidsgevoel en kwetsbaarheid (veilige buurt) .....	5
Geweld in huiselijke kring en kindermishandeling .....	5
Opvoeden en opgroeien .....	6
Maatschappelijke (on)rust .....	6
Drank- en drugsgebruik .....	7
Aanpak High impact crimes .....	7
Autokraken .....	8
<b>2.2 Georganiseerde (ondermijnende) Criminaliteit</b> .....	8
Georganiseerde (ondermijnende) criminaliteit .....	8
<b>2.3 Fysieke veiligheid</b> .....	9
Externe Veiligheid .....	9
(Brand)veiligheid .....	9
Rampenbestrijding en Crisisbeheersing .....	9
Verkeersveiligheid .....	9
<b>3 Halfjaarlijkse acties</b> .....	11
Opvang vluchtelingen en statushouders .....	11
<b>Afkortingenlijst</b> .....	112

# 1 Inleiding

Leusden is één van de veiligste gemeenten in de regio Utrecht en dat willen we graag zo houden. Om de veiligheid te vergroten werken veel verschillende partijen samen, zoals ondernemers, maatschappelijke organisaties, politie, het Veiligheidshuis, de veiligheidsregio Utrecht, het Openbaar Ministerie, en natuurlijk de inwoners zelf. Voor een effectief veiligheidsbeleid is tussen deze verschillende partijen een juiste en goed op elkaar afgestemde samenwerking nodig. De gemeente speelt bij de veiligheid daarom in op een integrale aanpak, waarbij de verschillende veiligheidsprofessionals, inwoners en de gemeente gezamenlijk werken aan de veiligheid en leefbaarheid in de gemeente. Alleen mét elkaar kunnen we Leusden veilig houden!

Het Uitvoeringsplan Veiligheid Leusden 2016-2017 is primair bedoeld voor de gemeentelijke organisatie. Het plan geeft duidelijkheid over de ambities en de doelstellingen voor de komende twee jaar. Daarnaast kan dit plan ook voor veiligheidspartners of inwoners dienen om een duidelijk beeld te geven van de ambities en de inzet van de gemeente. De gemeente ziet een duidelijke rol weggelegd voor het maatschappelijk middenveld: Inwoners, ondernemers en organisaties.

Onderstaande tabel geeft een duidelijk overzicht van de veiligheidsonderwerpen en de daarbij geformuleerde ambities. De verschillende ambities worden in de tabellen geconcretiseerd door middel van de vraag 'wat willen we bereiken?'.

Veiligheidsthema	Ambitie
<b>Sociale veiligheid</b>	
Veiligheidsgevoel en kwetsbaarheid (veilige buurt).	Vergroten van het veiligheidsgevoel.
Geweld in huiselijke kring en kindermishandeling.	Behouden en bevorderen van een veilige huiselijke omgeving.
Opvoeden en opgroeien	Kinderen in Leusden moeten kunnen opgroeien in een veilige omgeving.
Maatschappelijke (on)rust	Goed acteren op (dreigende) maatschappelijke onrust.
Drank- en drugsgebruik	Verantwoord omgaan met alcohol en drugs.
Aanpak high impact crimes	Het aantal woninginbraken terugdringen.
Autokraken	Het aantal autokraken in Leusden terugdringen.
<b>Georganiseerde (ondermijnende) criminaliteit</b>	
Georganiseerde (ondermijnende) criminaliteit	Bestrijden van georganiseerde criminaliteit in regioverband.
<b>Fysieke veiligheid</b>	
Externe veiligheid	Beheersen van de risico's bij productie, op- en overslag en het transport van gevaarlijke stoffen tot een acceptabel niveau.
Brandveiligheid	Beperken van het risico op brand.
Rampenbestrijding en crisisbeheersing	Beheersen gevolgen van rampen en crises.
Verkeersveiligheid	Verkeersveiligheid rondom scholen/schoolroutes verhogen.
<b>Halfjaarlijkse acties</b>	
Opvang vluchtelingen	Op een zo veilig mogelijke manier invulling geven aan de opvang van vluchtelingen in Leusden

# 2 Veiligheidsthema's

In dit hoofdstuk komen de verschillende (gemeentelijke) veiligheidsthema's aan de orde. Om de aanpak kort en duidelijk te beschrijven, is er gekozen voor een opzet met tabellen. Dit vergroot de leesbaarheid en geeft heldere structuur. In de tabellen wordt als eerste de 'Ambitie' beschreven. De ambitie moet worden gezien als een 'algemene doelstelling'. Deze wordt vervolgens geconcretiseerd door middel van de vraag 'Wat willen we bereiken?' Hierbij worden de doelstelling(en) zoveel als mogelijk SMART (specifiek, meetbaar, acceptabel, realistisch en tijdgebonden) beschreven. Als het tijdspad niet genoemd wordt, kan ervan worden uitgegaan dat het de periode van het uitvoeringsplan betreft. Dus van 1-1-2016 tot en met 31-12-2017.

Na het beschrijven van de ambitie en de doelstellingen wordt er ingegaan op hetgeen er gedaan zal worden om dit te verwezenlijken. Hierbij vormen de beleidsuitgangspunten, zoals beschreven in het Integraal Veiligheidsplan 2016-2019 de kaders. Een duidelijk uitgangspunt is dat de inwoners en de gemeente gezamenlijk verantwoordelijk zijn voor veiligheid. Vandaar ook dat er per veiligheidsthema wordt beschreven op welke wijze inwoners een steentje kunnen bijdragen.

De tabel sluit af met een rij waarin (belangrijke) betrokken partijen worden genoemd. Deze lijst is niet uitputtend of limitatief.

## 2.1 SOCIALE VEILIGHEID IN DE BUURT

VEILIGHEIDSGEVOEL EN KWETSBAARHEID (VEILIGE BUURT)	
Ambitie	Vergroten van het veiligheidsgevoel.
Wat willen we bereiken?	<ul style="list-style-type: none"> <li>De totale criminaliteit in Leusden laten dalen met 5% (742 incidenten).</li> <li>Bewoners en ondernemers (meer) betrekken bij het veiliger maken van hun buurt.</li> </ul>
Wat gaan we daarvoor doen?	<ul style="list-style-type: none"> <li>We reageren adequaat op incidenten en dreigende onrust;</li> <li>We faciliteren en ondersteunen initiatieven van onze inwoners en ondernemers op het gebied van veiligheid.;</li> <li>We zijn alert op nieuwe ontwikkelingen, zoals radicalisering, extremisme (problematiek van uitreizigers en terugkeerders) en andere vormen van dreigende maatschappelijke onrust;</li> <li>We hebben speciale aandacht voor kwetsbare (slachtoffer)groepen, zoals ouderen, jongeren en verwarde personen;</li> <li>Burgernetdeelnemers houden we betrokken door een slimmere inzet van verschillende functionaliteiten van burgernet, zoals o.a. de uitrol van Burgernetmail in heel Midden-Nederland en het vergroten van de effectiviteit van de meldkamerberichten;</li> <li>Bestaande veiligheidsprojecten in de gemeente Leusden worden gecontinueerd (KVO, Burgernet, Waaks);</li> <li>We combineren waar mogelijk bestaande veiligheidsprojecten met nieuwe initiatieven (bijv: Waaks, WhatsApp-groepen en inbraakpreventiebriefjes).</li> </ul>
Indicator	RVS Veiligheidsbeeld Leusden.
Samenhang beleid	Veiligheidsstrategie Midden Nederland 2015-2018.
Rol samenleving	<ul style="list-style-type: none"> <li>We bieden handelingsperspectief aan inwoners, zodat zij ook hun eigen slachtofferkans kunnen verminderen;</li> <li>Inwoners stimuleren om deel te nemen aan verschillende initiatieven om de veiligheid in de wijk te vergroten, zoals burgernet, Waaks, WhatsApp groepen.</li> </ul>
Betrokken partijen	Inwoners, ondernemers en instellingen in Leusden.

GEWELD IN HUISELIJKE KRING EN KINDERMISHANDELING	
Ambitie	Behouden en bevorderen van een veilige huiselijke omgeving.
Wat willen we bereiken?	<ul style="list-style-type: none"> <li>Vroegere signalering van situaties van huiselijk geweld door professionals en omgeving en een adequate reactie op meldingen;</li> <li>Een afname van geweld in de privésfeer (high impact crime);</li> <li>Integrale en systeemgerichte aanpak van huiselijk geweld.</li> </ul>
Wat gaan we daarvoor doen?	<ul style="list-style-type: none"> <li>Focus op het eerder signaleren van geweld in afhankelijkheidsrelaties;</li> <li>Versterken samenwerking zorg- en strafketen bij huiselijk geweld en</li> </ul>

	kindermishandeling; <ul style="list-style-type: none"> <li>• Vergroten van het bewustzijn en signalerend vermogen van professionals, vrijwilligers en samenleving;</li> <li>• Bevorderen van het gebruik van de meldcode;</li> <li>• Versterken van samenwerking tussen betrokken partijen door monitoren en mogelijk bijstellen van samenwerkingsafspraken.</li> </ul>
Indicator	Meldingen bij VT en de RVS veiligheidsmonitor.
Samenhang beleid	Sociaal domein
Rol samenleving	Er wordt een beroep gedaan op het signalerend vermogen van de samenleving.
Betrokken partijen	Professionals en vrijwilligers in Leusden: Larikslaan 2 (LL2), huisartsen en Veilig Thuis (hierna genoemd: VT).

### OPVOEDEN EN OPGROEIEN

Ambitie	Kinderen in Leusden groeien op in een veilige omgeving.
Wat willen we bereiken?	<ul style="list-style-type: none"> <li>• Verbeterde samenwerking (korte samenwerkingslijnen) tussen LL2, politie en VT;</li> <li>• Vergroten van bewustwording van de sociale veiligheid bij organisaties als scholen, kinderopvang en peuterspeelzalen. Daarnaast ook borging van de aanpak.</li> </ul>
Wat gaan we daarvoor doen?	<ul style="list-style-type: none"> <li>• Heldere proces- en communicatieafspraken maken tussen politie, LL2 en VT. Vergroten van het signalerend vermogen van professionals en vrijwilligers: trainingen 'meldcode en gebruik' opnemen in prestatieovereenkomsten;</li> <li>• Organisaties met elkaar in contact brengen (vanuit principe 'bekend maakt bemind') door o.a. netwerk- en themabijeenkomsten.</li> </ul>
Indicator	<ul style="list-style-type: none"> <li>• Samenwerkingsafspraken;</li> <li>• Aantal gesignaleerde kinderen met gedragsverandering;</li> <li>• Meldcode is opgenomen in het werkproces.</li> </ul>
Samenhang beleid	Sociaal domein.
Rol samenleving	Er wordt een beroep gedaan op het signalerend vermogen van de samenleving.
Betrokken partijen	Professionals en vrijwilligers in Leusden, LL2, huisartsen en VT.

### MAATSCHAPPELIJKE (ON)RUST

Ambitie	Goed acteren op (dreigende) maatschappelijke onrust.
Wat willen we bereiken?	<ul style="list-style-type: none"> <li>• Een integrale aanpak van calamiteiten;</li> <li>• Het vroegtijdig signaleren van risicovolle ontwikkelingen in de samenleving (bijvoorbeeld: radicalisering);</li> <li>• Aandacht voor preventie.</li> </ul>
Wat gaan we daarvoor doen?	<ul style="list-style-type: none"> <li>• Het ontwikkelen van een aanpak (sociaal calamiteitenplan) voor maatschappelijke onrust ten gevolge van – feitelijk dan wel dreigende – sociale calamiteiten en incidenten;</li> <li>• Voortzetten bestuurlijk afstemmingsoverleg tussen de wethouder, burgemeester en het sociaal team. Ook op uitvoeringsniveau het praktijkoverleg tussen de boa's, politie en de jongerenwerker continueren.</li> </ul>
Indicator	<ul style="list-style-type: none"> <li>• Twee keer per jaar een oefening organiseren op het gebied van maatschappelijke onrust.</li> <li>• Overzicht maatschappelijke onrust casussen in Leusden per jaar op aantal en type incident.</li> </ul>
Samenhang beleid	Sociaal domein, verwarde personen.
Rol samenleving	Er wordt een beroep gedaan op het signalerend vermogen van de samenleving.
Betrokken partijen	Inwoners, ondernemers en instellingen in Leusden.

DRANK- EN DRUGSGEBRUIK	
Ambitie	Verantwoord omgaan met alcohol en drugs.
Wat willen we bereiken?	<ul style="list-style-type: none"> <li>• Jongeren onder de 18 jaar drinken geen alcohol. Jongeren vanaf 18 jaar gaan verantwoord om met alcohol en drugs;</li> <li>• Ouders nemen verantwoordelijkheid om het alcoholgebruik door hun kind &lt;18 jaar te voorkomen;</li> <li>• Een afname van drank- en drugsgebruik en overlast door vroegsignalering en preventie;</li> <li>• De ketenstructuur rondom alcohol- en drugspreventie en curatie is ingebed in de Leusdense infrastructuur en bekend bij alle (zorg)professionals.</li> </ul>
Wat gaan we daarvoor doen?	<ul style="list-style-type: none"> <li>• Onderzoek naar aard en omvang van verslavingsproblematiek in Leusden;</li> <li>• Op basis van het onderzoek wordt in overleg een lokale integrale aanpak preventie- en vroegsignalering opgesteld;</li> <li>• Afspraken maken met alle ketenpartners rondom alcohol en drugspreventie en vroegsignalering en inzet van hulp en ondersteuning;</li> <li>• Handhaven bij signaleren van drugs en drankoverlast door BOA en politie.</li> </ul>
Indicator	Leefbaarheidsmonitor en gezondheidsmonitor.
Samenhang beleid	Sociaal Domein Beleidsplan 'Dichtbij Mensen'.
Rol samenleving	Inwoners signaleren, spreken elkaar aan en verwijzen naar de betrokken partijen/instanties.
Betrokken partijen	LL2, politie, BOA's, GGDrU, Victas, Onderwijs en Leerplicht, Halt, huisartsen, Ijsbreker en wijkmanagers.

AANPAK HIGH IMPACT CRIMES	
Ambitie	Het aantal woninginbraken terugdringen.
Wat willen we bereiken?	<ul style="list-style-type: none"> <li>• Verminderen van het aantal woninginbraken met 5% (46 inbraken);</li> <li>• Vergroten ophelderingspercentage woninginbraken (Regionaal 8,9%);</li> <li>• Verhogen bewustzijn bewoners maatschappelijke organisaties (incl. sociale teams);</li> <li>• Geïntensiveerde persoonsgerichte aanpak op woninginbraken;</li> </ul>
Wat gaan we daarvoor doen?	<ul style="list-style-type: none"> <li>• Plan van aanpak opstellen bij hotspot(s);</li> <li>• de persoonsgerichte aanpak (PGA) in de gemeente Leusden, in goed overleg tussen OOV en sociaal domein, te laten landen, vorm te geven en te versterken;</li> <li>• Het ondertekenen van het privacyreglement Lokale PGA;</li> <li>• Informatiebrieven na een woninginbraak laten vervallen door deze informatie te verschaffen aan beheerders van opgezette WhatsApp-groepen in Leusden;</li> <li>• Inwoners informeren over de woninginbraken;</li> <li>• Preventieve acties na woninginbraken (bijv. witte voetjesactie en bewonersbijeenkomsten);</li> <li>• Implementatie Digitaal Opkopersregister (aanpak heling);</li> <li>• Organisatie Donkere Dagen Offensief;</li> <li>• Top x lijst samenstellen van zwaar overlastgevende inwoners (personen die de grootste overlastgevers/criminelen in de gemeente Leusden zijn). Dit kunnen inwoners zijn die in drugs handelen, inbreken, geweld plegen, enz.);</li> <li>• Aandacht houden voor de samenwerking tussen de domeinen zorg en veiligheid (bijv. bij de onderwerpen huiselijk geweld en kindermishandeling).</li> </ul>
Indicator	RVS Veiligheidsmonitor (aantal woninginbraken in de hotspots, aantal opgeloste inbraken, veiligheidsgevoel burgers).
Samenhang beleid	Gebiedsgericht werken.
Rol samenleving	Inwoners kunnen zelf een actieve rol innemen bij de preventieve aanpak van high impact crimes door een signalerende functie in de wijk te vervullen, mee te werken aan een gebiedsgerichte aanpak en door maatregelen te nemen om de kans op een woninginbraak te voorkomen.
Betrokken partijen	Gemeente, Veiligheidshuis Amersfoort, Politie, OM, woningcorporaties.

AUTOKRAKEN	
Ambitie	Het aantal autokraken in Leusden terugdringen.
Wat willen we bereiken?	<ul style="list-style-type: none"> <li>Het aantal autokraken in Leusden in 2017 met -10% terugdringen (van 120 naar 108 autokraken);</li> <li>Het aanpakken van autokraken door zoveel mogelijk een set van versterkende maatregelen te creëren met maatregelen die ingrijpen op verschillende oorzaakfactoren (dader, slachtoffer, omgeving).</li> </ul>
Wat gaan we daarvoor doen?	<ul style="list-style-type: none"> <li>De politie maakt een lokale kwantitatieve analyse (hotspots en hottimes binnen de gemeente en een overzicht van betrokken partners) en in samenwerking met de gemeente wordt een overzicht van mogelijke oorzaken gemaakt;</li> <li>Opstellen van een integrale aanpak rondom dit thema;</li> <li>Uitwerken van maatregelen op het gebied van: Communicatie, preventieve interventies, omgeving en toezicht &amp; handhaving;</li> <li>Continueren project GPS bakens.</li> </ul>
Indicator	RVS Veiligheidsbeeld Leusden, lokale kwantitatieve/kwalitatieve analyse, meldingen van inwoners via social media en politie.
Samenhang beleid	Gebiedsgericht werken
Rol samenleving	Inwoners kunnen zelf maatregelen nemen om de kans op een autokraak te verkleinen (geen waardevolle spullen achterlaten in de auto). Daarnaast kunnen een actieve signalerende rol vervullen door zich aan te sluiten bij netwerken als Burgernet of WhatsApp-groepen. De gemeente en de politie informeren inwoners over recente autokraken via deze kanalen. Daarnaast kunnen inwoners meewerken aan een gebiedsgerichte aanpak.
Betrokken partijen	Gemeente (Boa's), politie, OM, beveiligingsbedrijven, inwoners (individueel en georganiseerd door o.a. WhatsApp-groepen), stichting aanpak voertuigcriminaliteit en ondernemers (-verenigingen).

## 2.2 GEORGANISEERDE (ONDERMIJNENDE) CRIMINALITEIT

GEORGANISEERDE (ONDERMIJNENDE) CRIMINALITEIT	
Ambitie	Bestrijden van georganiseerde criminaliteit in regioverband.
Wat willen we bereiken?	<ul style="list-style-type: none"> <li>Zicht krijgen op georganiseerde criminaliteit in Leusden;</li> <li>Het afbreken van (economische) machtsposities van criminelen.</li> </ul>
Wat gaan we daarvoor doen?	<ul style="list-style-type: none"> <li>Integrale inzet (preventief en repressief) van instrumenten die de overheid ter beschikking staan;</li> <li>Evalueren toepassing Wet BIBOB en eventuele verbetervoorstellen implementeren in het BIBOB-proces;</li> <li>Aanvragen BIBOB-advies in alle gevallen die daarvoor in aanmerking komen;</li> <li>Versterken integrale aanpak en informatiepositie in samenwerking met RIEC, politie, OM, gemeente en de Belastingdienst.</li> </ul>
Indicator	Bestuurlijke criminaliteitsbeeldanalyse op lokaal niveau (RVS) en de regionale analyse mensenhandel/loverboy – problematiek (politie).
Samenhang beleid	Horeca, wonen (vastgoed), Wet BIBOB.
Rol samenleving	Inwoners kunnen een signalerende functie vervullen en verdachte signalen melden bij de politie (112), meld misdaad anoniem (0800-7000) of Team Criminele Inlichtingen (088-1551661).
Betrokken partijen	Gemeenten, politie, OM, RIEC, Bureau BIBOB, Belastingdienst.



## 2.3 FYSIEKE VEILIGHEID

EXTERNE VEILIGHEID	
Ambitie	Beheersen van de risico's bij productie, op- en overslag en het transport van gevaarlijke stoffen tot een acceptabel niveau.
Wat willen we bereiken?	<ul style="list-style-type: none"> <li>Het gemeentelijke (externe) veiligheidsbeleid in lijn brengen met landelijke ontwikkelingen;</li> <li>Duidelijke beleidsvisie op externe veiligheid in Leusden;</li> </ul>
Wat gaan we daarvoor doen?	<ul style="list-style-type: none"> <li>Actualiseren van het toetsingskader externe veiligheid;</li> <li>Opstellen beleidsvisie externe veiligheid.</li> </ul>
Indicator	Uniforme paragrafen externe veiligheid in bestemmingsplannen.
Samenhang beleid	Ruimtelijk beleid.
Rol samenleving	Betrokken partijen worden uitgenodigd om mee te denken bij het opstellen van de visie.
Betrokken partijen	RUD Utrecht, Gasunie, Rijkswaterstaat, Vervoerders gevaarlijke stoffen. Provincie Utrecht, VRU.

(BRAND)VEILIGHEID	
Ambitie	Beperken van risico op brand.
Wat willen we bereiken?	<ul style="list-style-type: none"> <li>Kans op brand verkleinen;</li> <li>optimale paraatheid brandweer;</li> <li>Zelfredzaamheid van inwoners vergroten.</li> </ul>
Wat gaan we daarvoor doen?	Vanuit het vastgesteld beleid en de Taakuitvoeringsovereenkomst voert de VRU de preventieve en repressieve brandveiligheidsstaken uit.
Indicator	Gemeentelijke rapportage VRU.
Samenhang beleid	Beleid VRU.
Rol samenleving	Voorlichting brandveiligheid ouderen via LL2. Deelnemen aan VRU-programma <i>Stimulerende Preventie</i> .
Betrokken partijen	VRU, LL2.

RAMPENBESTRIJDING EN CRISISBEHEERSING	
Ambitie	Beheersen gevolgen van rampen en crises.
Wat willen we bereiken?	<ul style="list-style-type: none"> <li>paraatheid van de regionale crisisorganisatie;</li> <li>geoefende gemeentelijke crisisorganisatie;</li> <li>Vergroten zelfredzaamheid.</li> </ul>
Wat gaan we daarvoor doen?	<ul style="list-style-type: none"> <li>Vanuit het vastgesteld beleid voert de VRU de voorbereiding op rampenbestrijding en crisisbeheersing uit op basis van het risicoprofiel;</li> <li>Bijdragen aan de paraatheid van de regionale en intergemeentelijke pools voor de crisisorganisatie;</li> <li>Opleiden, trainen en oefenen (OTO) van lokale crisisfunctionarissen.</li> </ul>
Indicator	<ul style="list-style-type: none"> <li>Jaarverslag VRU;</li> <li>Aantal functionarissen (gemeente Leusden) voor regionale en intergemeentelijke rollen;</li> <li>Aantal uitgevoerde oefeningen.</li> </ul>
Samenhang beleid	Beleid VRU.
Rol samenleving	Handelingsperspectieven rampen en crises via de website Leusden ontsluiten. Bij actuele dreiging (van een risico) aansluiten met risicocommunicatie.
Betrokken partijen	VRU.

VERKEERSVEILIGHEID	
Ambitie	Verkeersveiligheid rondom scholen/schoolroutes verhogen.
Wat willen we bereiken?	<ul style="list-style-type: none"> <li>Optimaliseren van de (subjectieve) verkeersveiligheid.</li> <li>Verminderen van verkeersbewegingen en fout parkeren rond de basisscholen tijdens de haal- en brengtijden.</li> </ul>
Wat gaan we daarvoor doen?	<ul style="list-style-type: none"> <li>Inzet BOA na afloop van periodieke acties van scholen om de verkeersveiligheid in de schoolomgeving te verbeteren;</li> </ul>
Indicator	Aantal controlemomenten en daarbij de terugkoppeling van de BOA's (kwalitatief).
Samenhang beleid	Handhavingsbeleid.

Rol samenleving	Verkeersouders en andere enthousiastelingen organiseren zelf activiteiten. Vaak 'gelinkt' aan het verkeersonderwijs op scholen. Gemeente denkt mee en ondersteunt deze initiatieven.
Betrokken partijen	Scholen, VVN, (verkeers)ouders.

# 3 Halfjaarlijkse acties

Met het vernieuwde gemeentelijke veiligheidsbeleid, zoals beschreven in het Integraal Veiligheidsplan 2016-2019, wil gemeente Leusden nadrukkelijk ruimte geven aan inbreng vanuit de samenleving. Het nieuwe beleid wordt gekenmerkt door flexibiliteit, een uitnodigende houding ten aanzien van burgerinitiatieven, maatwerk en de mogelijkheid om in te spelen op de actualiteit. Omdat het vooraf beschrijven van doelen met daaraan gekoppelde acties onvoldoende voorziet in de gewenste flexibiliteit, worden er halfjaarlijks activiteiten georganiseerd om in te kunnen spelen op de actualiteit.

Tijdens halfjaarlijkse acties wordt er een actueel thema aangegrepen en worden hier activiteiten aan gekoppeld. De activiteiten kunnen zeer divers zijn en hoeven ook niet met elkaar samen te hangen.

Terugkoppeling van de halfjaarlijkse acties wordt gedaan via social media kanalen van de gemeente, maar ook aan de gemeenteraad tijdens de jaarlijkse avond uitwisseling over de veiligheid in Leusden.

## Halfjaarlijkse actie 2016

In 2016 is de opvang van vluchtelingen in Nederland een veel besproken onderwerp. Voor en tegenstanders van de opvang wisselen op social media hun argumenten uit en ook in de landelijke politiek zijn de meningen verdeeld. Veel inwoners van gemeenten in Nederland maken zich zorgen over de veiligheid en de gevolgen van de opvang van vluchtelingen in hun gemeente. Kunnen ze nog wel veilig over straat? stijgt de criminaliteit door de komst van de vluchtelingen? veroorzaken de vluchtelingen overlast in de wijk? Doordat de gemeente Leusden samen met de samenleving hier blijvend de dialoog over aangaat en inwoners, ondernemers en de gemeente samen hun verantwoordelijkheden nemen om de opvang van de vluchtelingen zo veilig mogelijk te laten verlopen, wordt getracht zoveel mogelijk van de onveiligheidsgevoelens van inwoners weg te nemen.

OPVANG VLUCHTELINGEN EN STATUSHOUDERS	
Ambitie	Op een zo veilig mogelijke manier invulling geven aan de opvang van vluchtelingen in Leusden
Wat willen we bereiken?	<ul style="list-style-type: none"> <li>Een veilige en kwalitatief goede opvang van vluchtelingen;</li> <li>Voorkomen van negatieve effecten op de veiligheid van inwoners;</li> <li>Dat de vluchtelingen uit de noodopvang een positieve rol innemen in de Leusdense samenleving en bijdragen aan de veiligheid en leefbaarheid in de wijk Zwanenburg.</li> </ul>
Wat gaan we daarvoor doen?	<ul style="list-style-type: none"> <li>Voorafgaand aan het opengaan van de noodopvang, heeft de gemeente Leusden in afstemming met het COA, de VRU, de politie en de gemeentelijke handhavers afspraken gemaakt t.a.v. de veiligheid in en rondom de noodopvang. Deze afspraken zijn verwerkt in veiligheidsplannen (COA en politie). Deze afspraken blijven monitoren en continueren;</li> <li>Gemeente, het COA, de VRU en de politie oefenen regelmatig ter voorbereiding op incidenten in en rondom de noodopvang (bestuurlijk en in de praktijk);</li> <li>We blijven met omwonenden en ondernemers het gesprek voeren (in de klankbordgroep en tijdens het KVO-overleg) over de veiligheid in de wijk t.a.v. de komst/aanwezigheid van de vluchtelingen;</li> <li>Signalen over onveiligheid worden direct opgepakt en besproken in de wekelijkse beheergroep (gemeente, politie en COA);</li> <li>We halen actief signalen bij omwonenden op over de veiligheid in de wijk Zwanenburg (wijkschouw omwonenden 6 februari 2016, wijkschouw KVO Hamershof 17 februari 2016);</li> <li>We blijven inwoners van Leusden actief informeren over de noodopvang.</li> </ul>
Indicator	Overlastmeldingen bij gemeente, politie en het COA t.a.v. de noodopvang.
Samenhang beleid	Vrijwilligersbeleid, onderwijs, communicatie, participatie, jeugd, sociaal domein breed, sport en het gebiedsgericht werken.
Rol samenleving	De samenleving speelt een belangrijke rol bij de opvang van vluchtelingen in de gemeente Leusden. Zo kunnen ze naast het melden van incidenten in hun wijk, een rol spelen bij het organiseren van activiteiten voor de vluchtelingen, het helpen verzamelen van goederen en het ondersteunen bij de participatie van vluchtelingen in de samenleving.
Betrokken partijen	Inwoners, ondernemers en instellingen in Leusden.

# Afkortingen

BIBOB	Wet bevordering integriteitsbeoordelingen door het openbaar bestuur
BOA	Bevoegd Opsporingsambtenaar (gemeente)
COA	Centraal Orgaan opvang Asielzoekers
GGDrU	Gemeenschappelijke gezondheidsdienst regio Utrecht
GPS	Global positioning system
KVO	Keurmerk Veilig Ondernemen
LL2	Larikslaan2
OM	Openbaar Ministerie
OOV	Openbare Orde en Veiligheid
PGA	Persoonsgerichte aanpak
RIEC	Regionaal Informatie en Expertisecentrum Midden Nederland
RUD Utrecht	Regionale Uitvoeringsdienst
RVS	Bureau Regionale Veiligheidsstrategie Midden Nederland
VRU	Veiligheidsregio Utrecht
VT	Veilig Thuis
VVN	Veilig Verkeer Nederland