

Gemeente Leusden

# Bomenplan

2012-2021

Module B: Bomenstructuurplan



# Colofon

Gemeente Leusden

't Erf 1

3831 NA LEUSDEN

september 2011

# Samenvatting

In deze module wordt een beeld geschetst van de gewenste bomenstructuur in Leusden. De volgende elementen zijn opgenomen in de groenstructuur: historische wegen, hoofdonthutingswegen en wijkonthutingswegen. De structuurkaart wordt gebruikt als toetsings- en sturingselement.

Wij hanteren de volgende basisregels bij de ontwikkeling en versterking van structuren:

- werken volgen kwaliteitsrichtlijnen;
- hebben van een beeldkwaliteitsplan;
- structuurkaart gebruiken bij ontwikkelingen in de openbare ruimte.

De wijken mogen verschillend zijn. De wensen van de burgers zijn hierbij belangrijk.

# Inhoud

<b>1</b>	<b>Inleiding</b>	<b>6</b>
<b>2</b>	<b>Wensbeeld bomenstructuur</b>	<b>7</b>
2.1	Hiërarchie	7
2.2	Kwaliteit versus middelen	8
<b>3</b>	<b>Beschrijving structuren</b>	<b>9</b>
3.1	Historische wegen	10
3.2	Hoofdontsluitingswegen	11
3.3	Wijkontsluitingswegen	12
<b>4</b>	<b>Gebruik van de structuurkaart</b>	<b>14</b>
<b>5</b>	<b>Ontwikkeling en versterking van structuren</b>	<b>15</b>
<b>6</b>	<b>Ontwikkeling bomen in de wijk</b>	<b>16</b>
<b>7</b>	<b>Samenvatting structuren</b>	<b>19</b>
<b>8</b>	<b>Literatuurlijst</b>	<b>20</b>

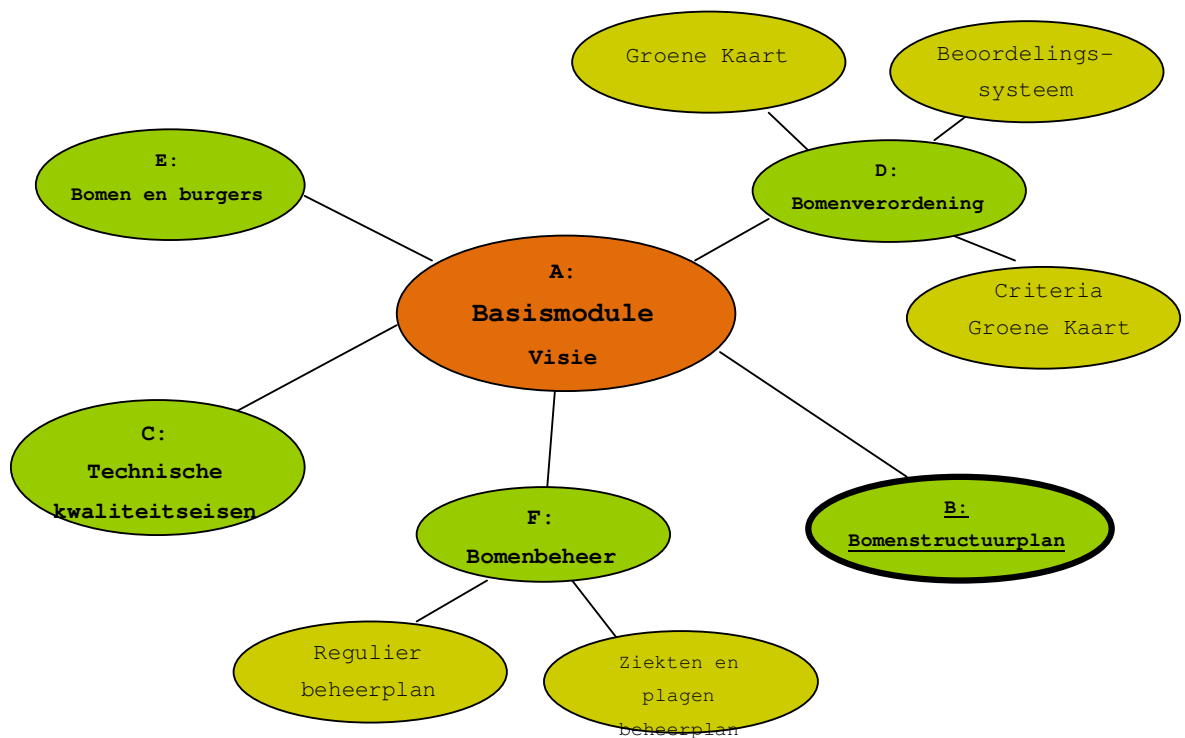
# 1 Inleiding

Wij vinden het belangrijk dat de kwaliteit van het openbaar groen behouden blijft en waar nodig wordt versterkt. Daarmee levert het groen een structurele bijdrage aan de ruimtelijke kwaliteit van Leusden. Indirect zijn hiermee wonen, werken en welzijn gediend (*vrije vertaling uit groenbeleidsplan Leusden, Groene rijkdom in beeld*).

Bomen kunnen door hun grootte en (mogelijk hoge) leeftijd een onmisbaar middel zijn om een krachtige groenstructuur te realiseren. In deze module schetsen wij een beeld van de gewenste bomenstructuur in Leusden. Dit doen wij door:

- de gewenste structuur te beschrijven in een wensbeeld;
- de meerwaarde van onderscheid hierbinnen uit te leggen;
- richting te geven aan de ontwikkeling van de verschillende structuren binnen onze gemeente.

In onderstaand schema is de opbouw van het bomenstructuurplan weergegeven. De plek die het bomenstructuurplan daarin inneemt, is vetgedrukt weergegeven.



# 2 Wensbeeld bomenstructuur

Wij streven ernaar om door middel van bomen een krachtig, groen raamwerk neer te zetten. Een goed doordachte combinatie van groene lijnen, punten en vlakken die samen de groene basis van de gemeente vormen. Hier streven wij naar 'groot groen': groenvakken van groot formaat, die ruimte bieden aan grote bomen die uitblinken door leeftijd beeldkwaliteit en technische kwaliteit.

De bomenstructuur is dus een combinatie van:

- structuurlijnen: forse bomenrijen, meestal gekoppeld aan de belangrijkste wegen;
- punten: monumentale / grote bomen of bomen die de potentie hebben om monumentaal te worden en unieke solitaire bomen;
- vlakken: vlakvormige elementen van grote bomen.

## 2.1 Hiërarchie

### Hoofdbomenstructuur

Het groen in de hoofdbomenstructuur heeft een hogere status dan het overige groen. Dit onderscheid wordt bewust gemaakt. Van de hoofdbomenstructuur hebben wij hoge verwachtingen. Om die verwachtingen waar te maken, is het nodig aan deze structuur extra aandacht te geven in de vorm van bescherming, kwaliteit bij aanplant en beheer. Op het totale bomenbestand is het aandeel structuurbomen (langs historische wegen, hoofd en wijkontsluiting) slechts 20%. Die 20% moet de ruggengraat van het Leusdense groen vormen. Daarom is een zorgvuldige omgang hiermee vereist.

### Overig groen

Als de hoofdbomenstructuur stevig staat, mag het overige groen een andersoortige kwaliteit hebben. Die kwaliteit hoeft ook niet even hoog te zijn als in de structuren. Bomen buiten de structuur mogen divers zijn in sortiment, omlooptijden, technische kwaliteit en beeldkwaliteit. Die diversiteit kan juist bijdragen aan de gewenste:

- biodiversiteit (elke boomsoort vormt een biotoop voor een specifieke groep kleine fauna);
- risicospreiding (bij uitbraak van ziekten en plagen is het beter om een bomenbestand van verschillende leeftijden en soorten te bezitten);
- kostenspreiding (door verschil in leeftijden, kunnen grote ingrepen zoals vervangen ook worden gespreid over meerdere jaren);
- belevingswaarde (elke soort en elke leeftijdsfase geeft een andere groenbeleving).

## 2.2 Kwaliteit versus middelen

De bomen in de hoofdbomenstructuur hebben een verhoogde status. Deze zijn op gemeentelijke schaal van belang. Het overige groen dient vooral lokale en individuele belangen. Dit rechtvaardigt het ook om meer energie en middelen te steken in de hoofdbomenstructuur, die immers 'van iedereen' is.

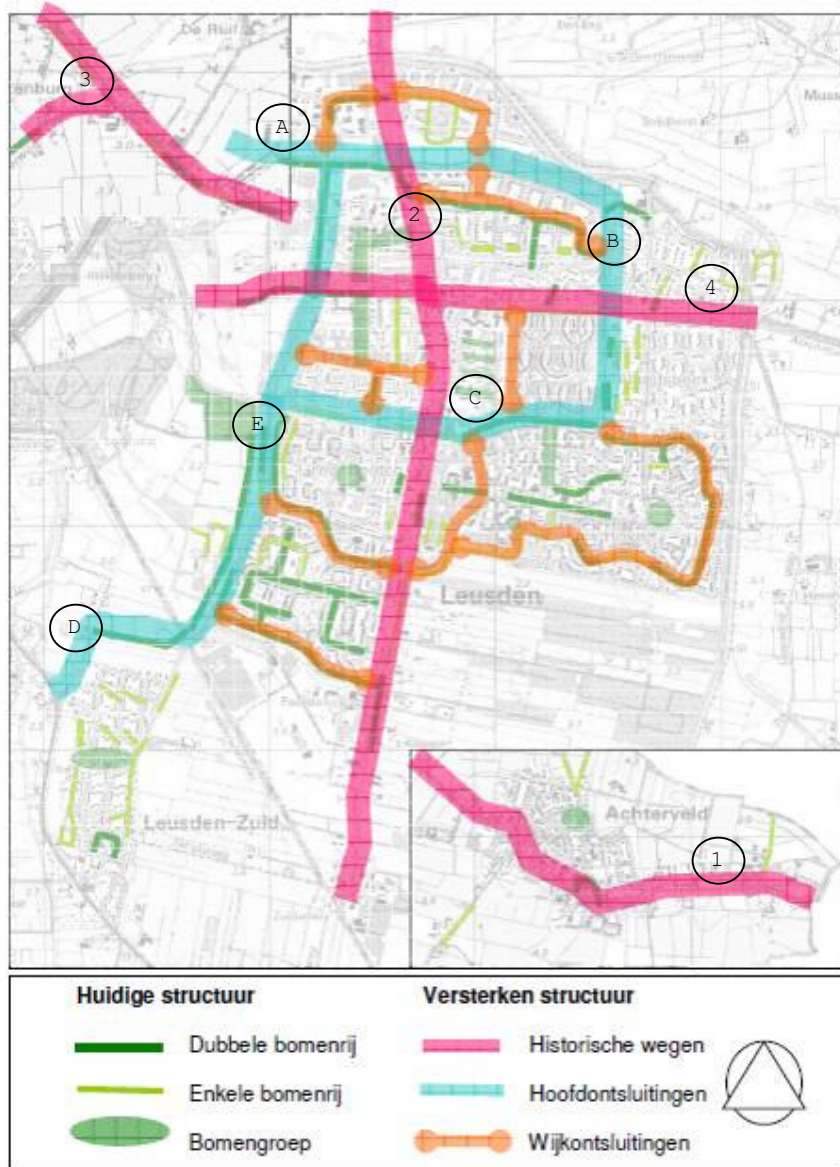
Dit neemt overigens niet weg dat ook het overige groen van belang is. En ook hierin wordt geïnvesteerd. Wij vlakken het belang van de overige bomen zeker niet uit. Ook voor die bomen zullen wij altijd zorgvuldig afwegen hoe wij daarmee om gaan.



# 3 Beschrijving structuren

De hoofdbomenstructuur heeft een sterke relatie met het groenstructuurplan. Hieronder worden alle elementen benoemd die zijn opgenomen in de groenstructuur, waarbij bomen drager zijn van de structuur. Deze elementen zijn de historische wegen, hoofd- en wijkontsluitingswegen.

Afbeelding 1. Bomenstructuur met historische wegen en hoofdontsluitingswegen  
(bron: Groenbeleidsplan Leusden)



## 3.1 Historische wegen

Betreft: Hessenweg (1), Hamersveldseweg, Horsterweg en Zwarteweg (2), Burgemeester de Beaufortweg (3) en Asschatterweg (4). Zie afbeelding 1.

### Beeld

Dit zijn de oudste wegen door de gemeente, waarlangs de kernen zijn ontstaan. Deze relatie met de geschiedenis mag terug te zien zijn in het straatbeeld. Wij koesteren niet de illusie dat de oorspronkelijke situatie kan worden teruggebracht. Wel willen wij door soortkeuze, snoei- en groeivormen en plantwijze een soort 'knipoo' naar het verleden geven. In het straatbeeld mag te zien zijn dat deze hoofdbomenstructuren een heel andere basis hebben dan bijvoorbeeld de recentere hoofdontsluitingswegen.

### Beleid

Voor de bomen betekent dit:

- In de huidige situatie de bestaande bomen koesteren. Deze krijgen een goede bescherming, zowel fysiek als juridisch.
- Bij kleine herinrichtingen bomen planten waar dat kan. Dat betekent alleen op kansrijke locaties bomen planten en daarbij een sortiment en plantwijze toepassen die passen bij een historische structuur.

Foto 1. Hamersveldseweg: bestaande bomen koesteren



### Bescherming

Juist langs deze oude wegen is het belangrijk om bestaande, oude bomen goed te beschermen. Dit geldt voor gemeentelijke bomen, maar zeker ook voor particuliere bomen. Samen met de relatief oude bebouwing vormen deze het karakter van deze wegen.

## 3.2 Hoofdontsluitingswegen

Betreft: Randweg (A), Middenweg (B), Noorderinslag (C), Maanweg (D) en Groene Zoom (E).

### **Belang**

Deze wegen zijn de hoofdontsluitingen van de kern Leusden en er is sprake van hoge gebruikersaantallen. Zowel burgers als bezoekers van buitenaf, gebruiken deze wegen intensief. Daarom is het belangrijk dat de aankleding van die wegen bijdraagt aan geleiding van verkeersstromen, geleiding van de ruimte, herkenbaarheid van de wegen zelf en oriëntatie binnen de gemeente Leusden. Wij willen ons op die plekken 'presenteren' als groene gemeente.

Foto 2. Hoofdontsluiting Middenweg



### **Beeld**

Er wordt gestreefd naar eenduidige bomenrijen van de eerste grootte, die de hoofdontsluitingen over de hele lengte begeleiden. Aanleg en onderhoud van die beplantingen moet gericht zijn op het bereiken van hoge leeftijden. De groeiplaatsen worden zodanig gemaakt, dat de bomen de kans hebben om minimaal de leeftijd van zestig jaar te bereiken, in een gezonde toestand. Waar het mogelijk is, worden tweerijige lanen aangeplant. Bij gebrek aan ruimte passen wij enkele lanen toe. Gelukkig bieden de hoofdontsluitingen goede kansen, doordat brede bermten zijn aangebracht langs de rijbanen. Dit is een unieke mogelijkheid om bomen uitstekende kansen te geven op het bereiken van hoge leeftijden. Die willen we zeker benutten. Uiteindelijk willen wij zo lommerrijke lanen realiseren.



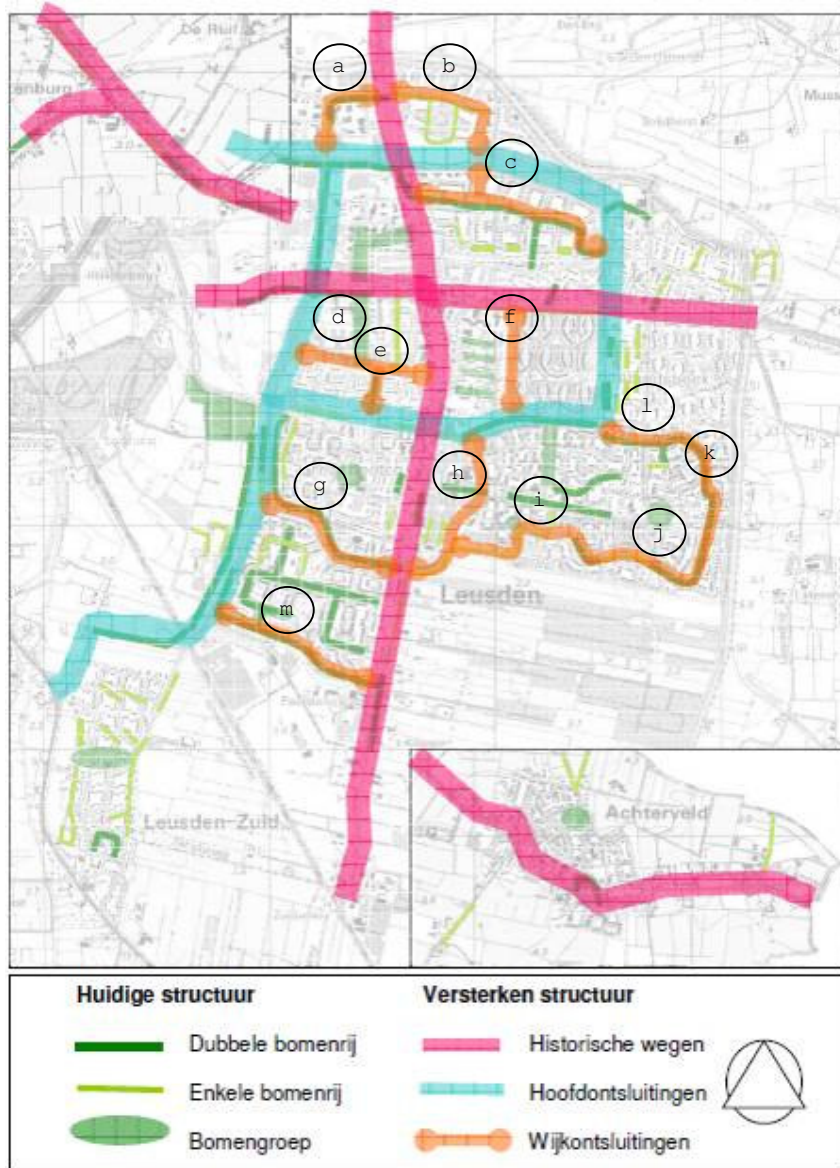
### Bescherming

Van deze lanen is gewenst dat lange linten ontstaan, die zo veel mogelijk eenduidig zijn in sortiment, leeftijd, plantafstanden en plantwijzen. In het groenbeleidsplan is aangegeven dat fragmentatie van de lanen ongewenst is. Wij beschermen de bomen binnen onze hoofdonsluitingswegen daarom tegen kap of andere vormen van aantasting.

## 3.3 Wijkontsluitingswegen

Betreft: Plesmanstraat (a), Vlietsingel (b), Ruige Veldreef (c), Lisidunalaan (d), Rossenberglaan (e), Torenakkerweg (f), Burgemeester van der Postlaan (g), Clarenburg (h), Benedictijnenhove (i), Landjonker (j), Beekridder (k), Middenweg (deels) (l) en Zuiderinslag (m).

Afbeelding 2. Bomenstructuur, met wijkontsluitingswegen (bron: Groenbeleidsplan Leusden)



## **Beeld**

De wijkontsluitingswegen zijn binnen de wijken de belangrijkste verkeersaders. Met de juiste aankleding kunnen ze bepalend zijn voor de identiteit. Daarom moet elke wijkontsluitingsweg een duidelijk eigen karakter krijgen. Dat kan door middel van lanen, rijen, groepen of solitairen op markante punten. Inrichting en sortiment mogen per structuur verschillen. Binnen één structuur (bv hoofdontsluiting) moet wel sprake zijn van een duidelijk groenconcept, dat consequent wordt doorgevoerd.

## *Boomgrootte*

Aan boomgrootte (bv plataan 1<sup>ste</sup> en veldesdoorn 3<sup>de</sup> grootte) wordt geen harde eis gesteld, maar de voorkeur gaat uit naar bomen van de eerste en tweede grootte. Deze hebben over het algemeen een langere omlooptijd dan bomen van de derde grootte. Ook zijn deze gemakkelijker op te kronen dan kleine bomen. Tot slot kunnen grotere bomen vaak beter een krachtig, groen statement maken.

Foto 3. Wijkontsluitingsweg Ruige Velddreef



## **Bescherming**

Bescherming van de wijkontsluitingsstructuren is gericht op het behouden van het groenconcept. Het kappen van bomen mag alleen plaatsvinden als het groenconcept niet wordt aangetast.

# 4 Gebruik van de structuurkaart

## **Toetsingsinstrument**

De structuurkaart wordt gebruikt om ontwikkelingen aan te toetsen. Zo kunnen wij het boombelang tijdig in beeld brengen en de belangrijkste bomen goed beschermen. Elke ruimtelijke ontwikkeling moet worden getoetst aan de bomenstructuurkaart. Het is de verantwoordelijkheid van elke projectleider die werkt aan de openbare ruimte om die toets te doen. Zodra duidelijk is dat werkzaamheden een structuur 'raken', neemt hij contact op met de groenbeheerders om af te stemmen hoe hiermee wordt omgegaan.

## **Sturingsinstrument**

Ook wordt de structuurkaart gebruikt als sturingsinstrument om actief te kunnen werken aan de ontwikkeling van de structuren. Het helpt om te prioriteren. De meeste energie en middelen zetten wij in op de structuren, omdat die het hoogste maatschappelijke belang dienen.

# 5 Ontwikkeling en versterking van structuren

De hoofdbomenstructuur vormt het visitekaartje van Leusden. Als hieraan wordt gewerkt, moet het resultaat aansluiten bij de gestelde ambities. Dat kan forse investeringen noodzakelijk maken. Hierbij gelden de volgende basisregels:

## 1. Als we het doen, doen we het goed.

We kunnen onze ambities alleen verwezenlijken als wordt gewerkt volgens kwaliteitsrichtlijnen. Zie hiervoor module A. Omdat we bij de structuren hoge eisen stellen, is het nodig de bomen een goede basis te geven.

## 2. Beeldkwaliteitsplan

Zeker bij het werken aan de structuren is het belangrijk om het gewenste beeld van de totale structuur helder te hebben, voordat wordt gestart met werkzaamheden. Zodra het initiatief ontstaat om aan een structuur te werken, stellen wij daarom een integraal beeldkwaliteitsplan op voor de hele structuur of een grote eenheid daarbinnen. Ook als de werkzaamheden op dat moment maar een klein deel van de structuur betreffen. Zo voorkomen wij dat fragmentarische uitvoering van werkzaamheden ook leidt tot een gefragmenteerd beeld in de boomstructuur.

## 3. Meeliften

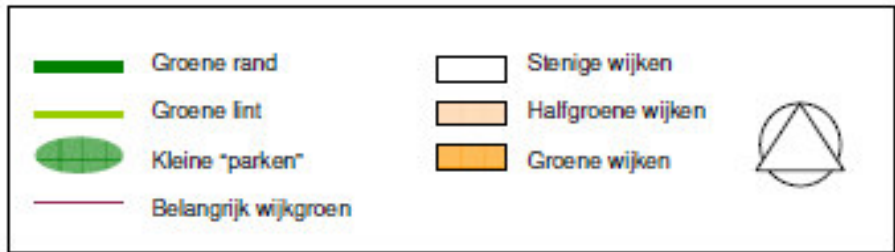
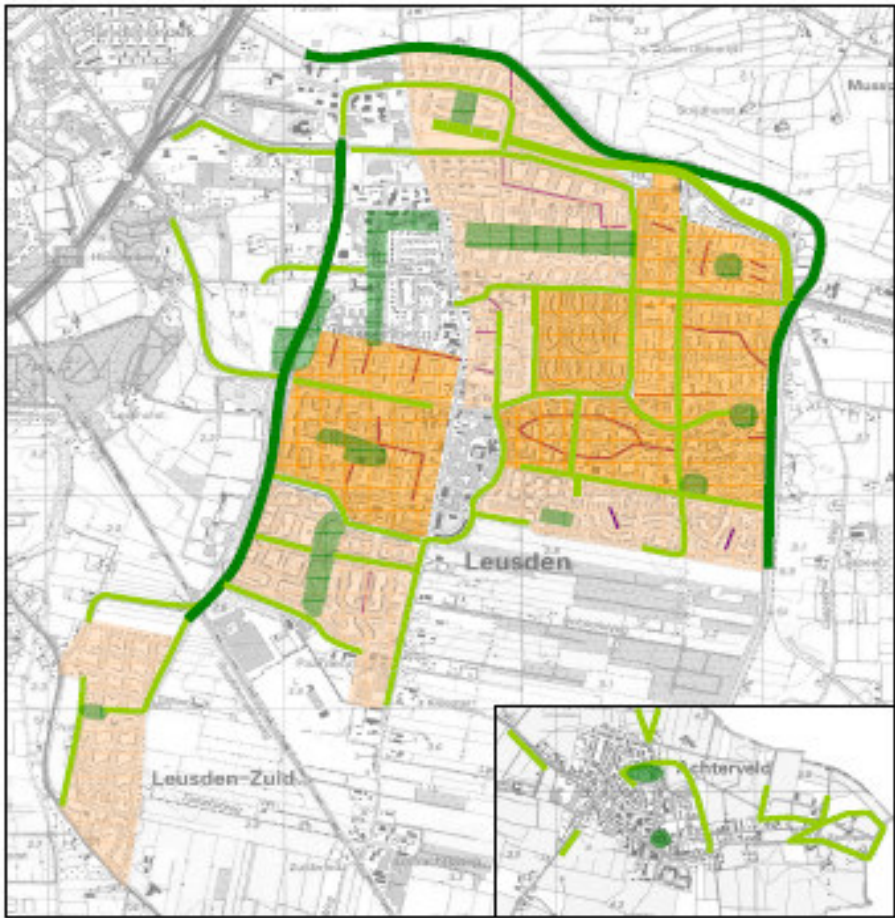
Zodra werkzaamheden aan structuurwegen plaatsvinden, beoordelen wij of het nodig is om de bomen een kwaliteitsimpuls te geven. Op die manier kan efficiënt en effectief worden gewerkt. Daarom is het nodig dat de structuurkaart wordt gebruikt als toetskader bij ontwikkelingen in de openbare ruimte.

# 6 Ontwikkeling bomen in de wijk

Gemeente Leusden kent groene, halfgroene en stenige wijken. Zie de figuur hieronder. Die verschillen mogen er zijn! Het zorgt voor variatie en geeft identiteit aan de verschillende wijken. Ook binnen de wijken zijn bomen de groene elementen die het sterkst een stempel drukken op de wijk, omdat ze de grootste omvang en de langste omlooptijd kennen. Wij streven dan ook naar voldoende bomen in elke wijk. Hoeveel bomen dat precies zijn en in welke verband deze worden geplant, is maatwerk.

Afbeelding 3. Groene typering wijken (bron: Groenbeleidsplan Leusden)





Of in een wijk bomen worden gesaneerd, vervangen of geplant, hangt af van verschillende factoren:

- technische kwaliteit van de bomen;
- technische mogelijkheden binnen de openbare ruimte;
- gewenste beeldkwaliteit, gelet op oorspronkelijke stedenbouwkundige gedachte en huidige tijdsgeest;
- de wensen van de bewoners.

#### **Wensen gemeente**

Wij streven binnen elke wijk naar variatie in soorten en leeftijden. Zie hiervoor ook paragraaf 2.1. Binnen elke wijk wordt dan ook bewust gezocht naar bomen die de potentie hebben om uiteindelijk uit te groeien tot monumentale bomen en onderdeel te gaan vormen van de hoofdbomenstructuur.

#### **Wensen burgers**

Ten aanzien van de wijkbomen is het belangrijk dat ze een meerwaarde betekenen voor de woonomgeving. Juist daarom mogen onze burgers meedenken over de bomen in de wijken. Ook dat zorgt voor de gewenste variatie én maatwerk!

# 7 Samenvatting structuren

	Status	Boombeeld	Bescherming	Beslisser
<b>Historische structuur</b>	Zeer hoog	Knipoog naar historie, kansen benutten. Streefleeftijd bomen minimaal 60 jaar.	Kap verboden	Gemeente
<b>Hoofdontsluitingsweg</b>	Zeer hoog	Eenduidige, forse structuur. Streefleeftijd bomen min. 60 jaar.	Kap verboden	Gemeente
<b>Wijkontsluitingsweg</b>	Hoog	Elke structuur een eigen groenconcept. Streefleeftijd bomen min. 60 jaar.	Kap alleen als het groenconcept onaangetaast blijft	Gemeente en burgers
<b>Bomen in wijken</b>	Normaal	Elke locatie maatwerk. Streefleeftijd bomen min. 30 jaar.	Kap na zorgvuldige afweging	Burgers en gemeente

# 8

## Literatuurlijst

<b>Titel</b>	<b>Auteur</b>	<b>Jaar</b>
Groenbeleidsplan gemeente Leusden – Groene rijkdom in beeld	Cyber	Februari 2005